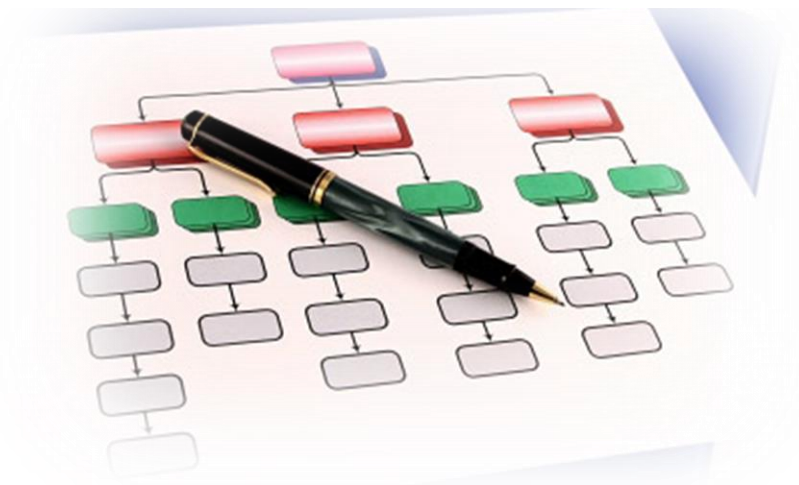




(ฉบับปรับปรุง ครั้งที่ 1/2563)
ประกาศใช้ ณ วันที่ 2 มกราคม 2563

คู่มือการปฏิบัติงาน (Work Manual)

กระบวนการอนุรักษ์ สืบสาน ทำนุบำรุงศิลปวัฒนธรรมและความเป็นไทย



Suan Sunandha Rajabhat University

คำนำ

คู่มือการปฏิบัติงานกระบวนการอนุรักษ์ สืบสาน ทำนุบำรุงศิลปวัฒนธรรมและความเป็นไทย นี้ จัดทำขึ้นเพื่อให้ผู้ปฏิบัติงานใช้เป็นแนวทางในการปฏิบัติงาน ประกอบด้วย 1) วัตถุประสงค์ของการจัดทำคู่มือ 2) ขอบเขตของกระบวนการ 3) นิยามศัพท์เฉพาะ 4) หน้าที่ความรับผิดชอบ 5) ความต้องการของผู้รับบริการ และผู้มีส่วนได้ส่วนเสีย กฎ ระเบียบที่เกี่ยวข้อง 6) ข้อกำหนดที่สำคัญของกระบวนการ 7) กระบวนการและขั้นตอนการปฏิบัติงาน (เดิม และใหม่) 8) มาตรฐานการปฏิบัติงาน และ 9) ระบบติดตามประเมินผล

คณะผู้จัดทำจะติดตามและประเมินผลความสำเร็จของมาตรฐานการปฏิบัติงานที่กำหนดของคู่มือฉบับนี้ เพื่อนำผลการดำเนินงานไปทบทวนและปรับปรุงกระบวนการอนุรักษ์ สืบสาน ทำนุบำรุงศิลปวัฒนธรรมและความเป็นไทย

คณะผู้จัดทำ

2 มกราคม 2563

สารบัญ

เรื่อง	หน้า
คำนำ.....	ก
สารบัญ.....	ข
1. วัตถุประสงค์ของการจัดทำคู่มือ.....	1
2. ขอบเขตของกระบวนการ.....	1
3. นิยามศัพท์เฉพาะ.....	2
4. หน้าที่ความรับผิดชอบ.....	2
5. ความต้องการของผู้รับบริการและผู้มีส่วนได้ส่วนเสีย กฎ ระเบียบที่เกี่ยวข้อง.....	3
6. ข้อกำหนดที่สำคัญของกระบวนการ.....	3
7. กระบวนการและขั้นตอนการปฏิบัติงาน.....	4
7.1 กระบวนการปฏิบัติงาน.....	4
7.2 วิธีการปฏิบัติงาน.....	6
7.3 แบบฟอร์มที่ใช้ในการปฏิบัติงาน.....	7
7.4 เอกสารอ้างอิง.....	8
8. มาตรฐานการปฏิบัติงาน.....	8
9. ระบบติดตามประเมินผล.....	8
ภาคผนวก.....	9
ภาคผนวก ก หนังสืออนุมัติกระบวนการอนุรักษ์ สืบสาน ทำนุบำรุงศิลปวัฒนธรรม และความเป็นไทย	10
ภาคผนวก ข แบบฟอร์มที่ใช้ปฏิบัติงาน	12
FM-01 แบบฟอร์มแผนปฏิบัติการด้านการทำนุบำรุงศิลปะและวัฒนธรรม	13
FM-02 แบบฟอร์มสรุปผลการดำเนินงานตามแผนปฏิบัติการด้านการทำนุบำรุงศิลปะ และวัฒนธรรม	14
FM-03 แบบฟอร์มสรุปรายงานผลการดำเนินงานโครงการตามแผนปฏิบัติการด้าน การทำนุบำรุงศิลปะและวัฒนธรรม	15
FM-04 แบบฟอร์มแบบแผนปรับปรุง/พัฒนา (Improvement plan)	16
คณะผู้จัดทำ.....	17

กระบวนการอนุรักษ์ สืบสาน ทำนุบำรุงศิลปวัฒนธรรมและความเป็นไทย

1. วัตถุประสงค์

- 1) เพื่อเป็นแนวทางในการปฏิบัติงานของกระบวนการอนุรักษ์ สืบสาน ทำนุบำรุงศิลปวัฒนธรรมและความเป็นไทยสำหรับบุคลากรที่เกี่ยวข้อง
- 2) เพื่อเป็นประโยชน์ในการประเมินผลการปรับปรุงคุณภาพกระบวนการอนุรักษ์ สืบสาน ทำนุบำรุงศิลปวัฒนธรรมและความเป็นไทยของหน่วยงานให้เป็นมาตรฐานเดียวกัน

2. ขอบเขตของกระบวนการ

คู่มือการปฏิบัติงานนี้ครอบคลุมขั้นตอนการจัดโครงการอนุรักษ์ สืบสาน ทำนุบำรุงศิลปและวัฒนธรรม เริ่มตั้งแต่ขั้นตอน¹รับทราบนโยบายแผนงานด้านทำนุบำรุงศิลปและวัฒนธรรมจากมหาวิทยาลัย ขั้นตอน²จัดทำคำสั่งแต่งตั้งคณะกรรมการดำเนินงานทำนุบำรุงศิลปและวัฒนธรรม มหาวิทยาลัยราชภัฏสวนสุนันทา ขั้นตอน³จัดประชุมชี้แจงแนวทางการดำเนินงานจัดทำแผนปฏิบัติการด้านการทำนุบำรุงศิลปและวัฒนธรรม ขั้นตอน⁴จัดทำแผนปฏิบัติการด้านการทำนุบำรุงศิลปและวัฒนธรรม ระดับหน่วยงาน ขั้นตอน⁵ตรวจสอบแผนปฏิบัติการด้านการทำนุบำรุงศิลปและวัฒนธรรม ระดับหน่วยงาน ขั้นตอน⁶จัดทำแผนปฏิบัติการด้านการทำนุบำรุงศิลปและวัฒนธรรม ระดับมหาวิทยาลัย ขั้นตอน⁷รวบรวม/จัดส่งแผนปฏิบัติการด้านการทำนุบำรุงศิลปและวัฒนธรรม ระดับหน่วยงาน/มหาวิทยาลัย ส่งกองนโยบายและแผน ขั้นตอน⁸เผยแพร่แผนปฏิบัติการด้านการทำนุบำรุงศิลปและวัฒนธรรม มหาวิทยาลัยราชภัฏสวนสุนันทา ขั้นตอน⁹จัดโครงการทำนุบำรุงศิลปและวัฒนธรรม ขั้นตอน¹⁰สรุปผลการจัดโครงการตามแผนปฏิบัติการด้านการทำนุบำรุงศิลปและวัฒนธรรม ขั้นตอน¹¹เผยแพร่ประชาสัมพันธ์ผลการจัดโครงการตามแผนปฏิบัติการด้านการทำนุบำรุงศิลปและวัฒนธรรม ขั้นตอน¹²รายงานผลการจัดโครงการ/ส่งหลักฐาน ตามแผนปฏิบัติการด้านการทำนุบำรุงศิลปและวัฒนธรรม ระดับหน่วยงาน ขั้นตอน¹³รวบรวมและสรุปผลการจัดโครงการตามแผนปฏิบัติการด้านการทำนุบำรุงศิลปและวัฒนธรรม ระดับมหาวิทยาลัย ขั้นตอน¹⁴ติดตามผลการดำเนินโครงการตามแผนปฏิบัติการด้านการทำนุบำรุงศิลปและวัฒนธรรม รอบ 6,12 เดือน ขั้นตอน¹⁵รายงานผลและจัดส่งหลักฐานการดำเนินงานตามแผนปฏิบัติการด้านการทำนุบำรุงศิลปและวัฒนธรรม ระดับหน่วยงาน รอบ 6,9,12 เดือน ขั้นตอน¹⁶ตรวจสอบผลการดำเนินงานโครงการและหลักฐาน ระดับหน่วยงาน รอบ 6,9,12 เดือน ขั้นตอน¹⁷จัดเก็บหลักฐาน/สรุปรายงานผลการดำเนินงานโครงการตามแผนปฏิบัติการด้านการทำนุบำรุงศิลปและวัฒนธรรม รอบ 6,9,12 เดือน ระดับมหาวิทยาลัย ขั้นตอน¹⁸รายงานสรุปผลการดำเนินงานโครงการตามแผนปฏิบัติการด้านการทำนุบำรุงศิลปและวัฒนธรรม รอบ 6,9,12 เดือนระดับมหาวิทยาลัย ขั้นตอน¹⁸ประชุมคณะกรรมการฯเพื่อสรุปผลการดำเนินงานตามแผนปฏิบัติการด้านการทำนุบำรุงศิลปและวัฒนธรรม ระดับมหาวิทยาลัย ขั้นตอน¹⁸สรุปข้อเสนอแนะผลการปรับปรุงแผนปฏิบัติการด้านทำนุบำรุงศิลป

และวัฒนธรรม ระดับมหาวิทยาลัย ในปีถัดไป ขึ้นตอน¹⁹ รายงานสรุปข้อเสนอแนะเพื่อนำไปปรับปรุงแผนปฏิบัติการด้านการทำนุบำรุงศิลปะและวัฒนธรรม ระดับมหาวิทยาลัย ในปีถัดไป ถัดไป ขึ้นตอน²⁰จัดทำรายงานผลการดำเนินงาน (SAR) เพื่อรองรับการตรวจประเมินประกันคุณภาพการศึกษาภายใน ถัดไป ขึ้นตอน²¹จัดเตรียมเอกสาร/หลักฐานเพื่อรองรับการตรวจประเมินคุณภาพการศึกษาภายใน ระดับมหาวิทยาลัย ขึ้นตอน²²รับการตรวจประเมินคุณภาพการศึกษาภายในระดับมหาวิทยาลัย ขึ้นตอน²³รับทราบผลการตรวจประเมินคุณภาพการศึกษาภายใน ระดับมหาวิทยาลัย และขึ้นตอน²⁴จัดทำแผนปรับปรุง/พัฒนาตามข้อเสนอแนะของคณะกรรมการตรวจประเมินฯ (Improvement plan)

3. นิยามศัพท์เฉพาะ

อนุรักษ์ หมายถึง รักษาและใช้ให้เป็นประโยชน์มากที่สุดและนานที่สุด

สืบสาน หมายถึง ปฏิบัติติดต่อกันมา, ถ่ายทอดติดต่อกันมา สืบต่อ, สืบทอด

ทำนุบำรุงศิลปะวัฒนธรรม หมายถึง การดำเนินงานทำนุบำรุงศิลปะและวัฒนธรรมของชาติ โดยเห็นถึงความสำคัญและคุณค่าเรื่องศิลปะและวัฒนธรรมที่จำต้องปลูกฝัง ส่งเสริมและพัฒนาสิ่งที่ดีงาม ความมีสุนทรีย์ และวัฒนธรรมที่พึงประสงค์ อยู่ในสภาพแวดล้อมที่สวยงามอย่างมีสุนิยมให้เกิดในจิตสำนึกและในวิถีชีวิต มีความเชื่อมั่นในการดำรงชีวิตอย่างมีคุณค่า สามารถรองรับกับการเปลี่ยนแปลงของสังคม ทั้งในเรื่องความเชื่อ ค่านิยม และวัฒนธรรมใหม่ๆ

ความเป็นไทย หมายถึง กิจกรรมหรือสิ่งที่ยังบอกเอกลักษณ์ถึงความเป็นไทย

4. หน้าที่ความรับผิดชอบ

ผู้รับผิดชอบ	บทบาทและหน้าที่ความรับผิดชอบ
(1) สำนักศิลปะและวัฒนธรรม	<ol style="list-style-type: none"> 1. จัดทำคำสั่งแต่งตั้งคณะกรรมการดำเนินงานทำนุบำรุงศิลปะและวัฒนธรรม ระดับมหาวิทยาลัย 2. จัดทำแผนปฏิบัติการด้านการทำนุบำรุงศิลปะและวัฒนธรรม ระดับมหาวิทยาลัย 3. ติดตามและรวบรวมผลการดำเนินงานตามแผนปฏิบัติการด้านการทำนุบำรุงศิลปะและวัฒนธรรม
(2) คณะ/วิทยาลัย	<ol style="list-style-type: none"> 1. จัดทำแผนปฏิบัติการด้านการทำนุบำรุงศิลปะและวัฒนธรรม ระดับหน่วยงาน 2. ติดตามและรายงานผลการดำเนินงานตามแผนปฏิบัติการด้านการทำนุบำรุงศิลปะและวัฒนธรรม

5. ความต้องการของผู้รับบริการและผู้มีส่วนได้ส่วนเสีย กฎ ระเบียบที่เกี่ยวข้อง

5.1 ความต้องการของผู้รับบริการและผู้มีส่วนได้ส่วนเสีย

ผู้ส่งมอบ/ผู้รับบริการ/ ผู้มีส่วนได้/ส่วนเสีย/คู่ความร่วมมือ	ความต้องการ
ผู้ส่งมอบ : ผู้ประกอบการ ร้านค้าที่ส่งวัสดุ อุปกรณ์	รายละเอียดของพัสดุที่นำมาใช้ในการจัดกิจกรรมและบริการด้านทำนุบำรุงศิลปะและวัฒนธรรม
ผู้รับบริการ : นักศึกษา/บุคลากร/อาจารย์/ประชาชนทั่วไป	มีส่วนร่วมในการอนุรักษ์ศิลปะและวัฒนธรรม
ผู้มีส่วนได้/ส่วนเสีย : ชุมชน	มีส่วนร่วมในการอนุรักษ์ศิลปะและวัฒนธรรม
คู่ความร่วมมือ : หน่วยงานภาครัฐ/เอกชนที่ร่วมสร้างมูลค่า	-

5.2 กฎ ระเบียบที่เกี่ยวข้อง

-

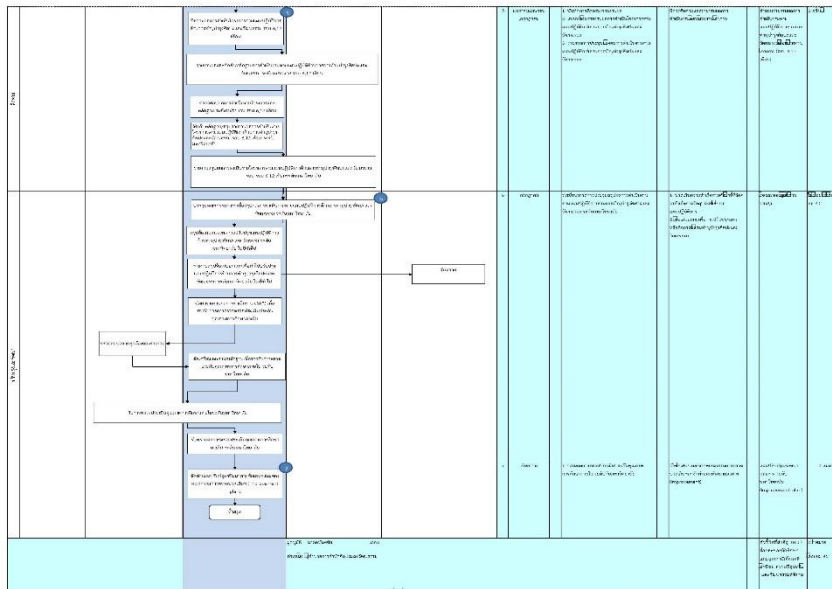
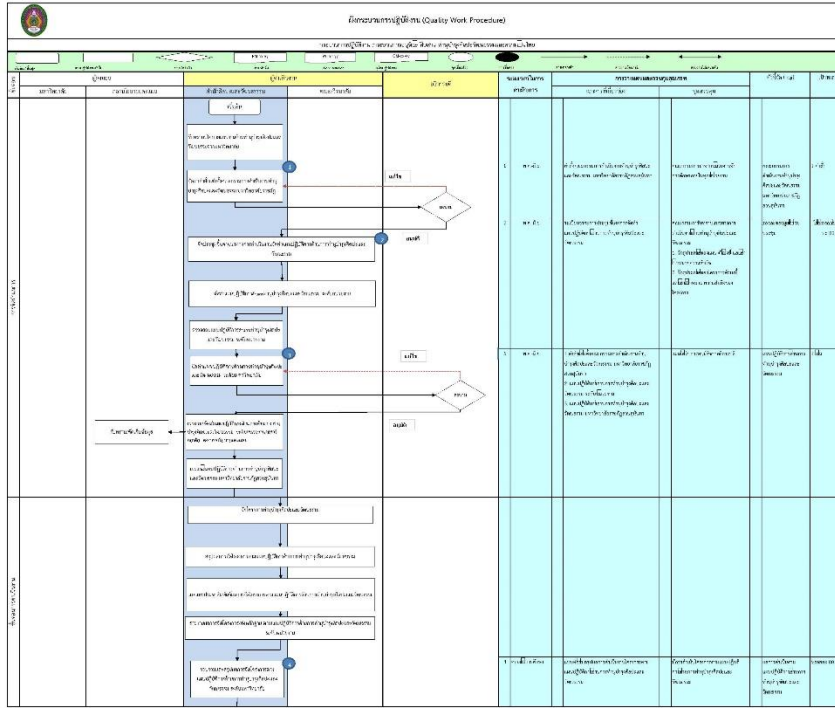
6. ข้อกำหนดที่สำคัญของกระบวนการ

ข้อกำหนดที่สำคัญ	ที่มาของข้อกำหนดที่สำคัญ				
	ความต้องการ/ความคาดหวัง				กฎหมาย ระเบียบ ข้อบังคับ
	ผู้ส่งมอบ	ผู้เรียน/ ผู้รับ บริการ	ผู้มีส่วน ได้/ ส่วนเสีย	คู่ความ ร่วมมือ	
ผู้รับบริการมีความพึงพอใจต่อการจัดกิจกรรม/การให้บริการด้านศิลปะและวัฒนธรรม	ผู้ประกอบการ ร้านค้าที่ ส่งวัสดุ อุปกรณ์	นักศึกษา/ บุคลากร/ อาจารย์/ ประชาชน ทั่วไป	ชุมชน	หน่วยงาน ภาครัฐ/ เอกชนที่ ร่วม สร้าง มูลค่า	-

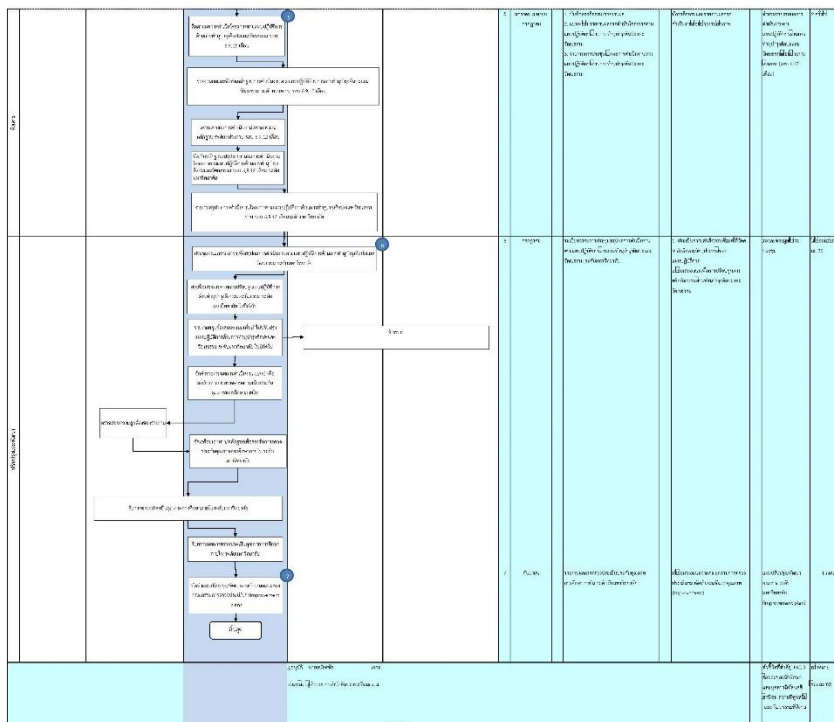
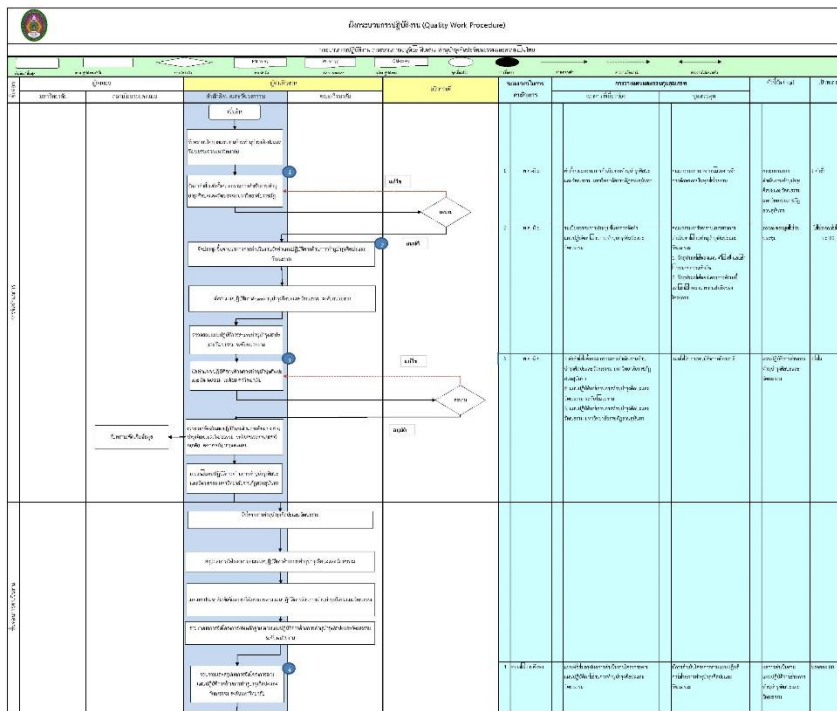
7. ขั้นตอนการปฏิบัติงาน

7.1 กระบวนการปฏิบัติงานที่มีคุณภาพ (Quality Work Procedure :QWP)

7.1.1 ผังกระบวนการปฏิบัติงานที่มีคุณภาพ (Quality Work Procedure :QWP) (เต็ม)



7.1.2 ผังกระบวนการปฏิบัติงานที่มีคุณภาพ (Quality Work Procedure :QWP) (ใหม่)



7.2 วิธีการปฏิบัติงานที่มีคุณภาพ (Quality Work Instruction : QWI)

 <p style="text-align: center;">วิธีการปฏิบัติงานที่มีคุณภาพ (QWI) กระบวนการอนุรักษ์ สืบสาน ทำนุบำรุงศิลปวัฒนธรรมและความเป็นไทย</p>			
<p>คำจำกัดความ</p> <p>อนุรักษ์ หมายถึง รักษาและใช้ให้เป็นประโยชน์มากที่สุดและนานที่สุด</p> <p>สืบสาน หมายถึง ปฏิบัติติดต่อกันมา, ถ่ายทอดติดต่อกันมา สืบต่อ, สืบทอด</p>			
ขั้นตอนการปฏิบัติ	ระยะเวลา ดำเนินการ	ผู้รับผิดชอบ	เอกสารที่เกี่ยวข้อง
1. จัดทำคำสั่งแต่งตั้ง คณะกรรมการดำเนินงานทำนุ บำรุงศิลปปะและวัฒนธรรม มหาวิทยาลัยราชภัฏสวนสุนันทา	พ.ค.	มหาวิทยาลัยราชภัฏ สวนสุนันทา	เอกสารคำสั่งแต่งตั้ง คณะกรรมการดำเนินงาน ทำนุบำรุงศิลปปะและ วัฒนธรรม มหาวิทยาลัยราช ภัฏสวนสุนันทา
2. ประชุมชี้แจงแนวทางการ จัดทำแผนปฏิบัติการด้านการ ทำนุบำรุงศิลปปะและวัฒนธรรม	พ.ค.-มิ.ย.	สำนักศิลปปะและ วัฒนธรรม	เอกสารวาระการประชุม ชี้แจงแนวทางการจัดทำ แผนปฏิบัติการด้านการทำนุ บำรุงศิลปปะและวัฒนธรรม
3. จัดทำแผนปฏิบัติการด้านการ ทำนุบำรุงศิลปปะและวัฒนธรรม ระดับมหาวิทยาลัย	พ.ค.-มิ.ย.	สำนักศิลปปะและ วัฒนธรรม	แผนปฏิบัติการด้านการทำนุ บำรุงศิลปปะและวัฒนธรรม
4. รวบรวมและสรุปผลการจัด โครงการตามแผนปฏิบัติการด้าน การทำนุบำรุงศิลปปะและ วัฒนธรรม ระดับมหาวิทยาลัย	พ.ค.-มิ.ย.	สำนักศิลปปะและ วัฒนธรรม/คณะ/ วิทยาลัย	แบบฟอร์มสรุปผลการ ดำเนินตามแผนปฏิบัติการ ด้านการทำนุบำรุงศิลปปะ และวัฒนธรรม (FM-02)
5. ติดตามผลการดำเนินงาน โครงการตามแผนปฏิบัติการด้าน การทำนุบำรุงศิลปปะและ วัฒนธรรม (รอบ 6, 9 และ 12 เดือน)	ม.ค.- ก.ค.	สำนักศิลปปะและ วัฒนธรรม/คณะ/ วิทยาลัย	1. บันทึกการติดตาม / รายงานผล 2. แบบฟอร์มรายงานผล การดำเนินงานโครงการตาม แผนปฏิบัติการด้านการทำนุ



วิธีการปฏิบัติงานที่มีคุณภาพ (QWI)

กระบวนการอนุรักษ์ สืบสาน ทำนุบำรุงศิลปวัฒนธรรมและความเป็นไทย

คำจำกัดความ

อนุรักษ์ หมายถึง รักษาและใช้ให้เป็นประโยชน์มากที่สุดและนานที่สุด

สืบสาน หมายถึง ปฏิบัติติดต่อกันมา, ถ่ายทอดติดต่อกันมา สืบต่อ, สืบทอด

ขั้นตอนการปฏิบัติ	ระยะเวลา ดำเนินการ	ผู้รับผิดชอบ	เอกสารที่เกี่ยวข้อง
			บำรุงศิลปะและวัฒนธรรม (FM-04) 3. รายงานการประชุมแจ้งผลการดำเนินงานตามแผนปฏิบัติการด้านการทำนุบำรุงศิลปะและวัฒนธรรม
6. ประชุมคณะกรรมการฯ เพื่อสรุปผลการดำเนินงานตามแผนปฏิบัติการด้านการทำนุบำรุงศิลปะและวัฒนธรรม ระดับมหาวิทยาลัย	พ.ค.-มิ.ย.	สำนักศิลปะและวัฒนธรรม/คณะ/วิทยาลัย	เอกสารวาระการประชุมสรุปผลการดำเนินงานตามแผนปฏิบัติการด้านการทำนุบำรุงศิลปะและวัฒนธรรม
7. จัดทำแผนปรับปรุง/พัฒนาตามข้อเสนอแนะของคณะกรรมการตรวจประเมินฯ (Improvement plan)	พ.ค.-มิ.ย.	สำนักศิลปะและวัฒนธรรม	แผนปรับปรุง/พัฒนาคุณภาพ ระดับมหาวิทยาลัย (Improvement plan) (FM-04)

7.3 แบบฟอร์มที่ใช้ในการปฏิบัติงาน

รหัส	ชื่อแบบฟอร์ม
FM-01	แบบฟอร์มแผนปฏิบัติการด้านการทำนุบำรุงศิลปะและวัฒนธรรม
FM-02	แบบฟอร์มสรุปผลการดำเนินงานตามแผนปฏิบัติการด้านการทำนุบำรุงศิลปะและวัฒนธรรม

FM-03	แบบฟอร์มสรุปรายงานผลการดำเนินงานโครงการตามแผนปฏิบัติการด้านการทำนุบำรุงศิลปะและวัฒนธรรม
FM-04	แบบฟอร์มแบบแผนปรับปรุง/พัฒนา (Improvement plan)

7.4 เอกสารอ้างอิง

-

8. มาตรฐานการปฏิบัติงาน

ร้อยละของนักศึกษาและบุคลากรมีทัศนคติ ค่านิยม ความมีสุนทรีย์และวัฒนธรรมที่ดีงาม

9. ระบบติดตามประเมินผล

การติดตามประเมินผลการปฏิบัติงานกระบวนการอนุรักษ์ สืบสาน ทำนุบำรุงศิลปะและวัฒนธรรม ระบบงานการทำนุบำรุงศิลปะและวัฒนธรรมนั้น มีระบบการติดตามประเมินผลการดำเนินงานของกระบวนการ ดังนี้

กิจกรรม	ระยะเวลา ดำเนินการ	ผู้รับผิดชอบ	ผู้กำกับ
1. ติดตามผลการดำเนินงานโครงการตามแผนปฏิบัติการด้านการทำนุบำรุงศิลปะและวัฒนธรรม (รอบ 6, 9 และ 12 เดือน)	มกราคม, เมษายน, กรกฎาคม	ผู้อำนวยการสำนักศิลปะและวัฒนธรรม	ผู้อำนวยการสำนักศิลปะและวัฒนธรรม
2. ประชุมคณะกรรมการฯ เพื่อสรุปรายงานผลการดำเนินงานตามแผนปฏิบัติการด้านการทำนุบำรุงศิลปะและวัฒนธรรม ระดับมหาวิทยาลัย	มกราคม, เมษายน, กรกฎาคม	ฝ่ายแผนงานและประกันคุณภาพ	ผู้อำนวยการสำนักศิลปะและวัฒนธรรม

หมายเหตุ การระบุระยะเวลาในการดำเนินการให้ระบุเดือนที่ดำเนินการ

ภาคผนวก

ภาคผนวก ก
หนังสืออนุมัติกระบวนการอนุรักษ์ สืบสาน ทำนุบำรุง
ศิลปะวัฒนธรรมและความเป็นไทย



หนังสือรับรองกระบวนการปฏิบัติงาน

ข้าพเจ้า นายอนันตชัย เอกะ ตำแหน่ง ผู้อำนวยการสำนักศิลปะและวัฒนธรรม ได้พิจารณาและเห็นชอบกับกระบวนการปฏิบัติงาน กระบวนการอนุรักษ์ สืบสาน ทำนุบำรุง ศิลปะวัฒนธรรมและความเป็นไทย ในฐานะผู้บังคับบัญชาและดูแลของฝ่ายแผนงานและประกันคุณภาพ สำนักศิลปะและวัฒนธรรม

โดยยินยอมให้ฝ่ายแผนงานและประกันคุณภาพ สำนักศิลปะและวัฒนธรรม นำ กระบวนการอนุรักษ์ สืบสาน ทำนุบำรุงศิลปะวัฒนธรรมและความเป็นไทยมาใช้ในหน่วยงานตั้งแต่วันที่ ๒ มกราคม พ.ศ. ๒๕๖๓ เป็นต้นไป

ให้ไว้ ณ วันที่ ๒ มกราคม ๒๕๖๓

(นายอนันตชัย เอกะ)

ผู้อำนวยการสำนักศิลปะและวัฒนธรรม

ภาคผนวก ข
แบบฟอร์มที่ใช้ในการปฏิบัติงาน



แผนปฏิบัติการด้านการทำนุบำรุงศิลปะและวัฒนธรรม
ระยะ 5 ปี (2559 – 2563) และประจำปีการศึกษา 2562
(สิงหาคม 2562 – กรกฎาคม 2563)

คณะ/วิทยาลัย.....

มหาวิทยาลัยราชภัฏสวนสุนันทา

ได้รับการอนุมัติจากอธิการบดี

เมื่อวันที่ 28 กันยายน พ.ศ. 2562

FM-01 แบบฟอร์มแผนปฏิบัติการด้านการทำนุบำรุงศิลปะและวัฒนธรรม



รายงานผลการดำเนินงานตามแผนปฏิบัติการด้านการทำนุบำรุงศิลปะและวัฒนธรรม
ประจำปีการศึกษา 2562
(สิงหาคม 2562- กรกฎาคม 2563)

(...หน่วยงาน...) มหาวิทยาลัยราชภัฏสุรินทร์

FM-02 แบบฟอร์มสรุปผลการดำเนินงานตามแผนปฏิบัติการด้านการทำนุบำรุงศิลปะและ
วัฒนธรรม

แบบฟอร์มสรุปผลการดำเนินงานโครงการตามแผนปฏิบัติการด้านการทำนุบำรุงศิลปะและวัฒนธรรม ประจำปีการศึกษา2561

คณะ/หน่วยงาน.....

6 เดือน 9 เดือน 12 เดือน

ลำดับ	โครงการ	วัตถุประสงค์โครงการ	ตัวชี้วัดความสำเร็จของโครงการ			วันเดือนปีที่จัดโครงการ	สถานที่จัดโครงการ	งบประมาณดำเนินการ
			ชื่อตัวชี้วัด	เป้าหมายตัวชี้วัด	ผลตัวชี้วัด			

ลำดับ	โครงการที่มีโดดเด่นด้านทำนุบำรุงศิลปะและวัฒนธรรมหรือผลงานเกี่ยวข้องกับด้านทำนุบำรุงศิลปะและวัฒนธรรม เช่น รางวัลที่เกี่ยวข้องด้านทำนุบำรุงศิลปะและวัฒนธรรม, ผลงานของนักศึกษาที่เกี่ยวข้องด้านทำนุบำรุงศิลปะและวัฒนธรรม	ผลการดำเนินงาน

FM-03 แบบฟอร์มสรุปรายงานผลการดำเนินงานโครงการตามแผนปฏิบัติการด้านการทำนุบำรุงศิลปะและวัฒนธรรม

แผนพัฒนาคุณภาพ (Improvement Plan) มหาวิทยาลัยราชภัฏสวนสุนันทา ประจำปีการศึกษา 2561

ข้อเสนอแนะจากคณะกรรมการประเมินฯ ประจำปีการศึกษา 2559	กิจกรรม/โครงการ	ระยะเวลา ดำเนินการ	งบประมาณ (บาท)	ตัวบ่งชี้	ผลการประเมิน ปีการศึกษา 2560	เป้าหมาย ปีการศึกษา 2561	ผู้กำกับ/ผู้จัดเก็บข้อมูล
องค์ประกอบที่ 4 การทำนุบำรุงศิลปและวัฒนธรรม							

FM-04 แบบฟอร์มแบบแผนปรับปรุง/พัฒนา (Improvement plan)

คณะผู้จัดทำ

คู่มือปฏิบัติงานกระบวนการอนุรักษ์ สืบสาน ทำนุบำรุงศิลปะและวัฒนธรรม

- | | | |
|--------------------|-------|--------------------------------------|
| 1. นางสาวจิตรา นุช | เวสา | เจ้าหน้าที่ฝ่ายแผนงานและประกันคุณภาพ |
| 2. นายกษิต ศิ | คงปาน | นักวิชาการศึกษา |

คู่มือการปฏิบัติงาน (Work Manual)

1 ถนนอุทองนอก แขวงวชิระ เขตดุสิต กรุงเทพมหานคร 10300

Suan Sunandha Rajabhat University